



คู่มือการปฏิบัติงานกลุ่มงานผังแม่บทและ
ระบบอาคารสถานที่

หน่วยงาน กองอาคารสถานที่
มหาวิทยาลัยมหาสารคาม

คำนำ

คู่มือการปฏิบัติงานกลุ่มงานผังแม่บทและระบบอาคารสถานที่ ประจำปีงบประมาณ 2563 กองอาคารสถานที่ สำนักงานอธิการบดี มหาวิทยาลัยมหาสารคามเล่มนี้ จัดทำขึ้นเพื่อแสดงให้เห็นถึงหน้าที่ ขั้นตอนการปฏิบัติงานและความรับผิดชอบของบุคลากรในสังกัด เพื่อใช้เป็นแนวทางสำหรับการวางแผนในการปฏิบัติงานต่อไป

กองอาคารสถานที่ หวังเป็นอย่างยิ่งว่า เอกสารคู่มือการปฏิบัติงานประจำปีเล่มนี้จะเป็นประโยชน์สำหรับหน่วยงานที่จะติดต่อและประสานงาน เพื่อวางแผนในการดำเนินงานต่อไป

กลุ่มงานผังแม่บทและระบบอาคารสถานที่
กองอาคารสถานที่

สารบัญ

เรื่อง

- งานออกแบบสิ่งก่อสร้าง
- งานสำรวจข้อมูลที่ดินและสิ่งก่อสร้าง
- งานควบคุม ตรวจสอบ วิเคราะห์อาคารและสิ่งก่อสร้าง
- งานผังแม่บท

หน้า

1 – 5

6 – 10

11 – 12

14 - 16

ชื่อเอกสาร : งานออกแบบสิ่งก่อสร้าง

1. วัตถุประสงค์

- 1.1 เพื่อกำหนดขั้นตอนการดำเนินงานออกแบบสิ่งก่อสร้าง
- 1.2 เพื่อพัฒนาระบบการทำงานให้มีประสิทธิภาพมากยิ่งขึ้น

2. ขอบข่าย

3. คำจำกัดความ

- 3.1 ผู้อำนวยการกอง หมายถึง ผู้อำนวยการกองอาคารสถานที่
 - 3.2 หน่วยงานเจ้าของเรื่อง หมายถึง หน่วยงานที่ขอความอนุเคราะห์ให้ดำเนินการสิ่งก่อสร้าง
 - 3.3 หัวหน้ากลุ่มงานฯ หมายถึง หัวหน้ากลุ่มงานผังแม่บทระบบอาคารและสถานที่
 - 3.4 สถาปนิก หมายถึง ผู้ที่ได้รับรองตามกฎหมายว่าเป็นผู้มีความรู้ความสามารถทางวิชาชีพและวิชาการพร้อมที่จะทำงานสถาปัตยกรรมควบคุม ได้รับใบอนุญาตให้มีสิทธิในการปฏิบัติวิชาชีพสถาปัตยกรรมควบคุมในประเทศไทยตามขอบเขตที่กำหนด
 - 3.5 วิศวกรโยธา หมายถึง ผู้ที่ได้รับรองตามกฎหมายว่าเป็นผู้มีความรู้ความสามารถทางวิชาชีพและวิชาการพร้อมที่จะทำงานด้านวิศวกรรมโยธา ได้รับใบอนุญาตให้มีสิทธิในการปฏิบัติงานด้านวิศวกรรมควบคุมในประเทศไทยตามขอบเขตที่กำหนด
 - 3.6 วิศวกรไฟฟ้า หมายถึง ผู้ที่ได้รับรองตามกฎหมายว่าเป็นผู้มีความรู้ความสามารถทางวิชาชีพและวิชาการพร้อมที่จะทำงานด้านวิศวกรรมไฟฟ้า ได้รับใบอนุญาตให้มีสิทธิในการปฏิบัติงานด้านวิศวกรรมควบคุมในประเทศไทยตามขอบเขตที่กำหนด
 - 3.7 วิศวกรเครื่องกล หมายถึง ผู้ที่ได้รับรองตามกฎหมายว่าเป็นผู้มีความรู้ความสามารถทางวิชาชีพและวิชาการพร้อมที่จะทำงานด้านวิศวกรรมเครื่องกล ได้รับใบอนุญาตให้มีสิทธิในการปฏิบัติงานด้านวิศวกรรมควบคุมในประเทศไทยตามขอบเขตที่กำหนด
 - 3.8 นายช่างเทคนิคอุตสาหกรรม หมายถึง เป็นนายช่างเทคนิคที่มีความรู้เกี่ยวกับ การบริหารงานและการจัดการงานอุตสาหกรรม เช่น การควบคุมคุณภาพ การวางแผนและควบคุมการผลิต และยังมี ความรู้และทักษะเกี่ยวกับงานปฏิบัติ
 - 3.9 นายช่างเขียนแบบ หมายถึง เป็นนายช่างที่มีความรู้ความสามารถเกี่ยวกับการเขียนแบบสถาปัตยกรรมวิศวกรรม, สุขาภิบาล, โครงสร้าง
- ### 4. ความรับผิดชอบ
- 4.1 หัวหน้ากลุ่มงาน
มีหน้าที่ บริหารจัดการงานภายในกลุ่มงานผังแม่บทระบบอาคารและสถานที่
 - 4.2 สถาปนิก
มีหน้าที่ รับผิดชอบที่จะสร้างสรรค์พัฒนาการทางกายภาพสร้างสรรค์ที่งดงามยั่งยืน และแสดงออกถึง วัฒนธรรมการดำรงชีวิตของสังคมในมิติของรูปทรงและบริบททางประวัติศาสตร์

4.3 วิศวกรโยธา

มีหน้าที่ ปฏิบัติเกี่ยวกับการออกแบบและคำนวณด้านวิศวกรรมโยธา คำนวณ วิเคราะห์ วิจัย พัฒนา ทดสอบหาข้อมูลและสถิติต่างๆ

4.4 วิศวกรไฟฟ้า

มีหน้าที่ ปฏิบัติเกี่ยวกับการออกแบบและคำนวณด้านวิศวกรรมไฟฟ้า คำนวณ วิเคราะห์ วิจัย พัฒนา ทดสอบหาข้อมูลและสถิติต่างๆ

4.5 วิศวกรเครื่องกล

มีหน้าที่ ปฏิบัติเกี่ยวกับการออกแบบและคำนวณด้านวิศวกรรมเครื่องกล คำนวณ วิเคราะห์ วิจัย พัฒนา ทดสอบหาข้อมูลและสถิติต่างๆ

4.6 นายช่างเทคนิคอุตสาหกรรม

มีหน้าที่ ปฏิบัติเกี่ยวกับการบริหารงานจัดการงานอุตสาหกรรม ควบคุมคุณภาพ เช่น งานเครื่องมือกล งานเชื่อมโลหะ งานโลหะแผ่น งานไม้ งานพลาสติก การเขียนแบบวิศวกรรมจนถึงการออกแบบผลิตภัณฑ์

4.7 นายช่างเขียนแบบ

มีหน้าที่ ปฏิบัติเกี่ยวกับการเขียนแบบสถาปัตยกรรมวิศวกรรม, สุขาภิบาล, โครงสร้าง

5. ระเบียบปฏิบัติ

5.1 สถาปนิก/วิศวกรโยธา/วิศวกรไฟฟ้า/วิศวกรเครื่องกล/นายช่างเทคนิคอุตสาหกรรม/
นายช่างเขียนแบบออกสำรวจพื้นที่ก่อสร้างจริง

5.2 สถาปนิก ออกแบบงานสถาปัตยกรรมแล้วเสร็จ และมอบผู้เกี่ยวข้องดำเนินการต่อ ดังนี้

5.2.1 มอบวิศวกรโยธาออกแบบโครงสร้าง

5.2.2 มอบวิศวกรไฟฟ้าออกแบบงานระบบไฟฟ้า

5.2.3 มอบวิศวกรเครื่องกลออกแบบงานระบบอาคาร

5.3 มอบช่างเขียนแบบเขียนแบบ

5.4 มอบสถาปนิก/วิศวกรโยธา/วิศวกรไฟฟ้า/วิศวกรเครื่องกล ดำเนินการดังนี้

5.4.1 ประมาณราคางานสถาปัตยกรรม

5.4.2 ประมาณราคางานโครงสร้าง

5.4.3 ประมาณราคางานระบบไฟฟ้า

5.4.4 ประมาณราคางานระบบอาคาร

5.5 นำเสนอแบบพร้อมประมาณราคาก่อสร้างเสนอหัวหน้ากลุ่มงานฯ เพื่อพิจารณาตรวจสอบ
ถูกต้อง/แก้ไข

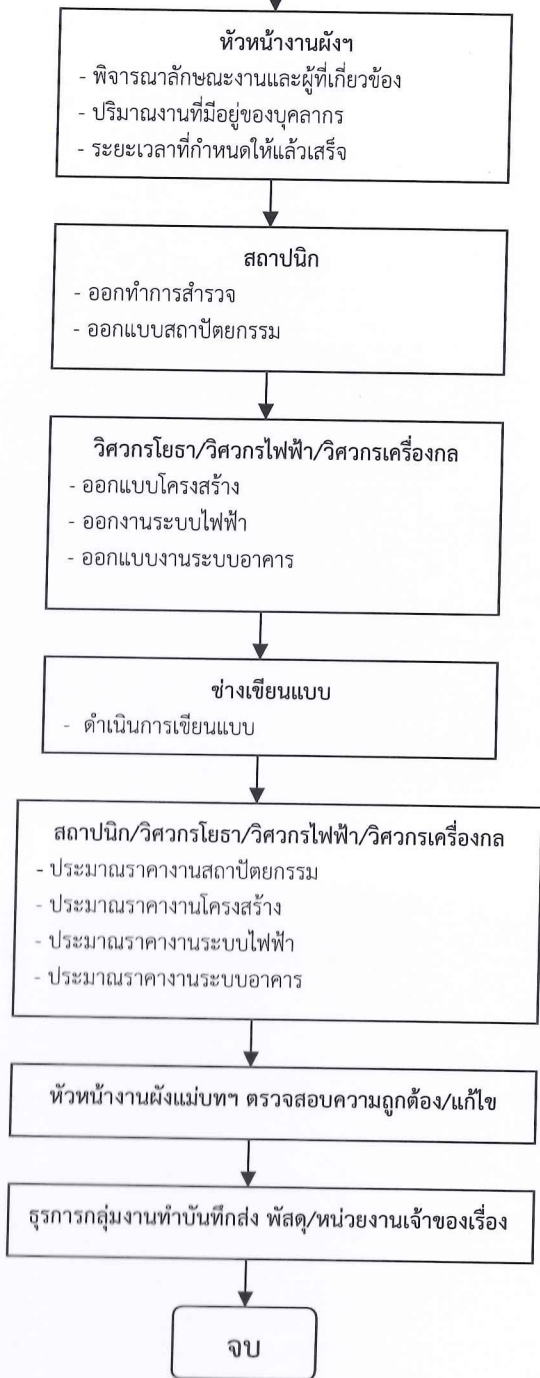
5.6 นำเสนอคณะบังคับบัญชา เพื่อพิจารณาและลงนามในแบบพร้อมประมาณราคาก่อสร้าง

5.7 มอบธุรการทำบันทึกส่งแบบพร้อมประมาณราคาก่อสร้างให้ผู้เกี่ยวข้องต่อไป

คู่มือการทำงาน เรื่อง : งานออกแบบและประมาณราคาส่งก่อสร้าง

เริ่มต้น

เอกสารอ้างอิง

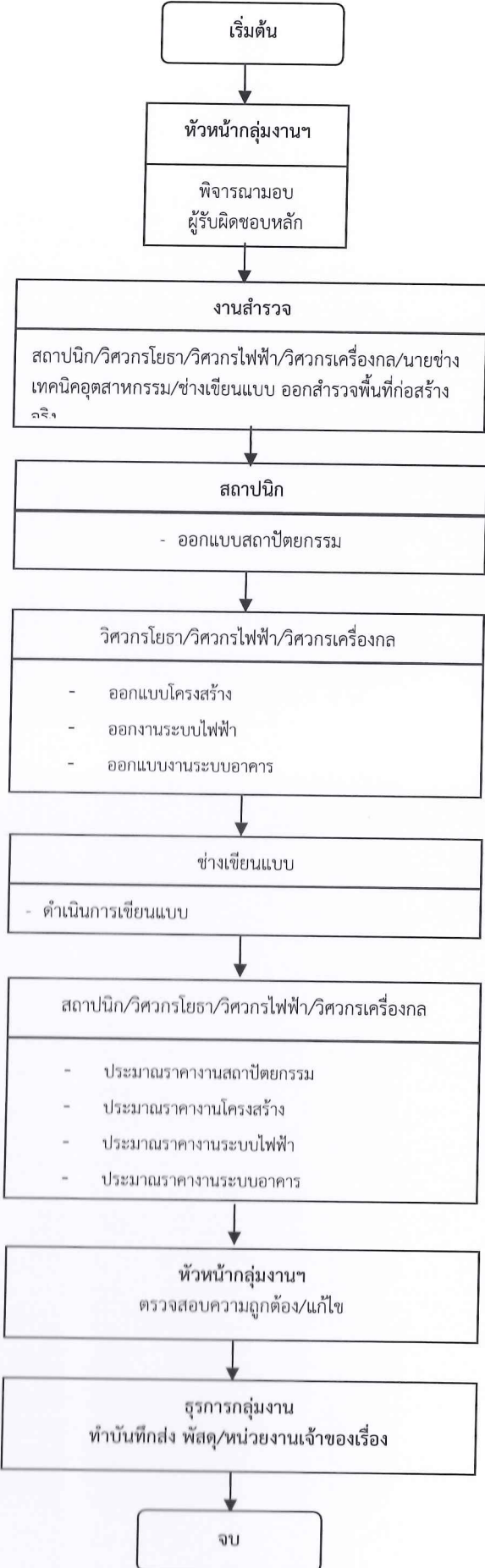


1. รายการงบประมาณส่งก่อสร้าง ประจำปี
2. คำสั่งแต่งตั้งจาก มมส.
3. หนังสือขอความอนุเคราะห์จากหน่วยงานภายในและภายนอก
4. บันทึกสั่งการจากผู้บังคับบัญชา

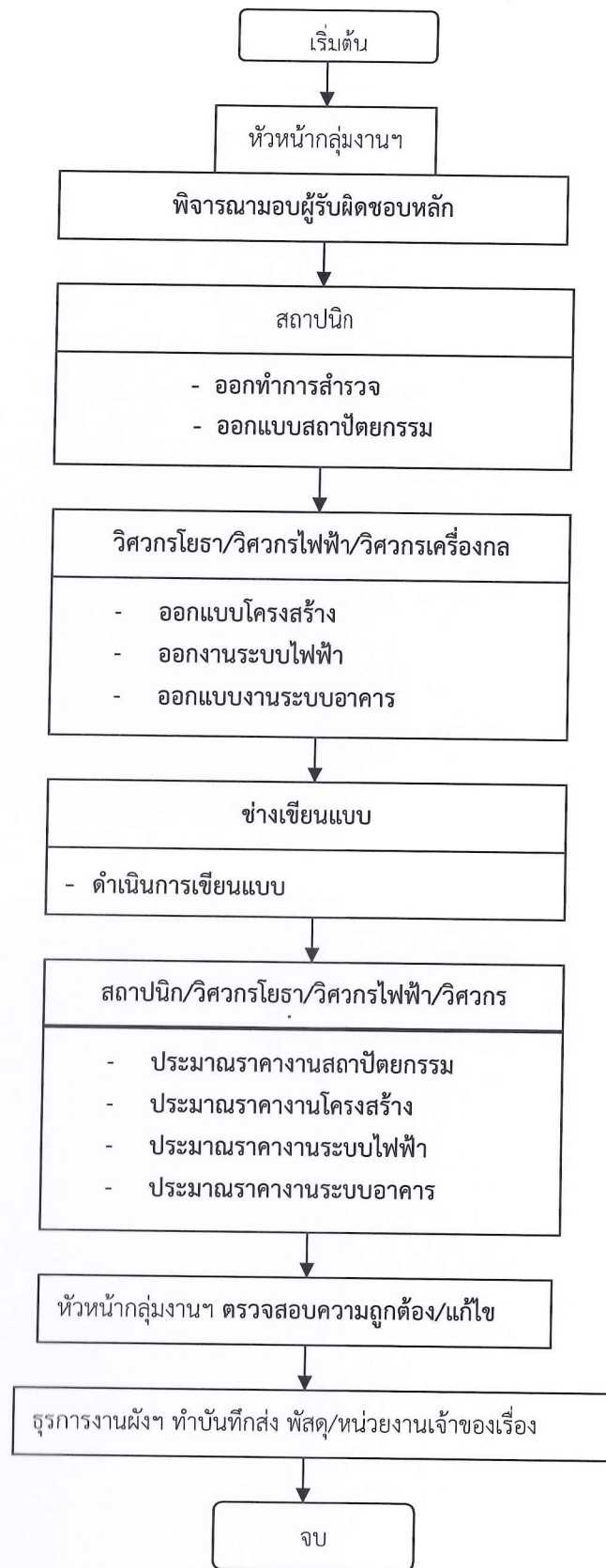
1. แบบก่อสร้าง

1. บัญชีแสดงปริมาณวัสดุและราคาก่อสร้าง

คู่มือการทำงาน เรื่อง : งานออกแบบและประมาณราคาส่งก่อสร้าง

ขั้นตอนการทำงาน	รายละเอียด	เอกสารอ้างอิง
 <pre> graph TD Start([เริ่มต้น]) --> TL[หัวหน้ากลุ่มงานฯ] TL --> Assign[พิจารณามอบผู้รับผิดชอบหลัก] Assign --> Survey[งานสำรวจ] Survey --> Arch[สถาปนิก] Arch --> Design[ออกแบบสถาปัตยกรรม] Design --> Eng[วิศวกรโยธา/วิศวกรไฟฟ้า/วิศวกรเครื่องกล] Eng --> DesignList["- ออกแบบโครงสร้าง - ออกงานระบบไฟฟ้า - ออกแบบงานระบบอาคาร"] DesignList --> Draft[ช่างเขียนแบบ] Draft --> DraftList["- ดำเนินการเขียนแบบ"] DraftList --> Price[สถาปนิก/วิศวกรโยธา/วิศวกรไฟฟ้า/วิศวกรเครื่องกล] Price --> PriceList["- ประมาณราคางานสถาปัตยกรรม - ประมาณราคางานโครงสร้าง - ประมาณราคางานระบบไฟฟ้า - ประมาณราคางานระบบอาคาร"] PriceList --> Check[หัวหน้ากลุ่มงานฯ ตรวจสอบความถูกต้อง/แก้ไข] Check --> Admin[ธุรการกลุ่มงาน ทำบันทึกส่งพัสดุ/หน่วยงานเจ้าของเรื่อง] Admin --> End([จบ]) </pre>	<p>พิจารณาข้อมูล</p> <ol style="list-style-type: none"> 1. พิจารณาลักษณะงานและผู้ที่เกี่ยวข้อง 2. ปริมาณงานที่มีอยู่ของบุคลากร 3. ระยะเวลาที่กำหนดให้แล้วเสร็จ <p>งานสำรวจ สถาปนิก/วิศวกรโยธา/วิศวกรไฟฟ้า/วิศวกรเครื่องกล/นายช่างเทคนิคอุตสาหกรรม/นายช่างเขียนแบบ ออกสำรวจพื้นที่ก่อสร้างจริง</p> <p>สถาปนิก ออกแบบงานสถาปัตยกรรมแล้วเสร็จ และมอบผู้เกี่ยวข้องดำเนินการต่อ ดังนี้</p> <ol style="list-style-type: none"> 1. มอบวิศวกรโยธาออกแบบโครงสร้าง 2. มอบวิศวกรไฟฟ้าออกแบบงานระบบไฟฟ้า 3. มอบวิศวกรเครื่องกลออกแบบงานระบบอาคาร 	<p>เอกสารอ้างอิง</p> <ol style="list-style-type: none"> 1. รายการงบประมาณสิ่งก่อสร้างประจำปี 2. คำสั่งแต่งตั้งจาก มมส. 3. หนังสือขอความอนุเคราะห์จากหน่วยงานภายในและภายนอก 4. บันทึกสั่งการจากผู้บังคับบัญชา <p>1. แบบก่อสร้าง</p> <p>1. บัญชีแสดงปริมาณวัสดุและราคาส่งก่อสร้าง</p>

ขั้นตอนการทำงาน
งานออกแบบและประมาณราคาส่งก่อสร้าง



ข้อเอกสาร : งานสำรวจข้อมูลที่ดินและสิ่งก่อสร้าง

1. วัตถุประสงค์

- 1.1 เพื่อกำหนดขั้นตอนการดำเนินงานออกแบบสิ่งก่อสร้าง
- 1.2 เพื่อพัฒนาระบบการทำงานให้มีประสิทธิภาพมากยิ่งขึ้น

2. ขอบข่าย

3. คำจำกัดความ

- 3.1 ผู้อำนวยการกอง หมายถึง ผู้อำนวยการกองอาคารสถานที่
- 3.2 หน่วยงานเจ้าของเรื่อง หมายถึง หน่วยงานที่ขอความอนุเคราะห์ให้ดำเนินการสิ่งก่อสร้าง
- 3.3 หัวหน้ากลุ่มงานฯ หมายถึง หัวหน้ากลุ่มงานผังแม่บทระบบอาคารและสถานที่
- 3.4 สถาปนิก หมายถึง ผู้ที่ได้รับรองตามกฎหมายว่าเป็นผู้มีความรู้ความสามารถทางวิชาชีพและวิชาการพร้อมที่จะทำงานสถาปัตยกรรมควบคุม ได้รับใบอนุญาตให้มีสิทธิในการปฏิบัติวิชาชีพสถาปัตยกรรมควบคุมในประเทศไทยตามขอบเขตที่กำหนด
- 3.5 วิศวกรโยธา หมายถึง ผู้ที่ได้รับรองตามกฎหมายว่าเป็นผู้มีความรู้ความสามารถทางวิชาชีพและวิชาการพร้อมที่จะทำงานด้านวิศวกรรมโยธา ได้รับใบอนุญาตให้มีสิทธิในการปฏิบัติงานด้านวิศวกรรมควบคุมในประเทศไทยตามขอบเขตที่กำหนด
- 3.6 วิศวกรไฟฟ้า หมายถึง ผู้ที่ได้รับรองตามกฎหมายว่าเป็นผู้มีความรู้ความสามารถทางวิชาชีพและวิชาการพร้อมที่จะทำงานด้านวิศวกรรมไฟฟ้า ได้รับใบอนุญาตให้มีสิทธิในการปฏิบัติงานด้านวิศวกรรมควบคุมในประเทศไทยตามขอบเขตที่กำหนด
- 3.7 วิศวกรเครื่องกล หมายถึง ผู้ที่ได้รับรองตามกฎหมายว่าเป็นผู้มีความรู้ความสามารถทางวิชาชีพและวิชาการพร้อมที่จะทำงานด้านวิศวกรรมเครื่องกล ได้รับใบอนุญาตให้มีสิทธิในการปฏิบัติงานด้านวิศวกรรมควบคุมในประเทศไทยตามขอบเขตที่กำหนด
- 3.8 นายช่างเทคนิคอุตสาหกรรม หมายถึง เป็นนายช่างเทคนิคที่มีความรู้เกี่ยวกับ การบริหารงานและการจัดการงานอุตสาหกรรม เช่น การควบคุมคุณภาพ การวางแผนและควบคุมการผลิต และยังมี ความรู้และทักษะเกี่ยวกับงานปฏิบัติ
- 3.9 นายช่างเขียนแบบ หมายถึง เป็นนายช่างที่มีความรู้ความสามารถเกี่ยวกับการเขียนแบบสถาปัตยกรรมวิศวกรรม, สุขาภิบาล, โครงสร้าง

4. ความรับผิดชอบ

4.1 หัวหน้ากลุ่มงาน

มีหน้าที่ บริหารจัดการงานภายในกลุ่มงานผังแม่บทระบบอาคารและสถานที่

4.2 สถาปนิก

มีหน้าที่ รับผิดชอบที่จะสร้างสรรค์พัฒนาการทางกายภาพสร้างสรรค์ที่งดงามยั่งยืน และแสดงออกถึง วัฒนธรรมการดำรงชีวิตของสังคมในมิติของรูปทรงและบริบททางประวัติศาสตร์

4.3 วิศวกรโยธา

มีหน้าที่ ปฏิบัติเกี่ยวกับการออกแบบและคำนวณด้านวิศวกรรมโยธา ค้นคว้า วิเคราะห์ วิจัย พัฒนา ทดสอบหาข้อมูลและสถิติต่างๆ

4.4 วิศวกรไฟฟ้า

มีหน้าที่ ปฏิบัติเกี่ยวกับการออกแบบและคำนวณด้านวิศวกรรมไฟฟ้า ค้นคว้า วิเคราะห์ วิจัย พัฒนา ทดสอบหาข้อมูลและสถิติต่างๆ

4.5 วิศวกรเครื่องกล

มีหน้าที่ ปฏิบัติเกี่ยวกับการออกแบบและคำนวณด้านวิศวกรรมเครื่องกล ค้นคว้า วิเคราะห์ วิจัย พัฒนา ทดสอบหาข้อมูลและสถิติต่างๆ

4.6 นายช่างเทคนิคอุตสาหกรรม

มีหน้าที่ ปฏิบัติเกี่ยวกับการบริหารงานจัดการงานอุตสาหกรรม ควบคุมคุณภาพ เช่น งานเครื่องมือกล งานเชื่อมโลหะ งานโลหะแผ่น งานไม้ งานพลาสติก การเขียนแบบวิศวกรรมจนถึงการออกแบบผลิตภัณฑ์

4.7 นายช่างเขียนแบบ

มีหน้าที่ ปฏิบัติเกี่ยวกับการเขียนแบบสถาปัตยกรรมวิศวกรรม, สุขาภิบาล, โครงสร้าง

5. ระเบียบปฏิบัติ

5.1. กลุ่มงานผังแม่บทระบบอาคารและสถานที่ พิจารณาจัดทำร่างโครงการเสนอมหาวิทยาลัยฯ เพื่อขออนุมัติ/ไม่อนุมัติดำเนินการ

5.2 ประชุมบุคลากรเพื่อวางแผนการปฏิบัติงาน

5.3 มอบหมายภาระหน้าที่บุคลากรผู้เกี่ยวข้อง

5.4 คณะทำงานออกสำรวจข้อมูลอาคาร

5.5 คณะทำงานจัดทำแปลนพื้นที่ชั้นล่างของอาคาร ในระบบ Digital

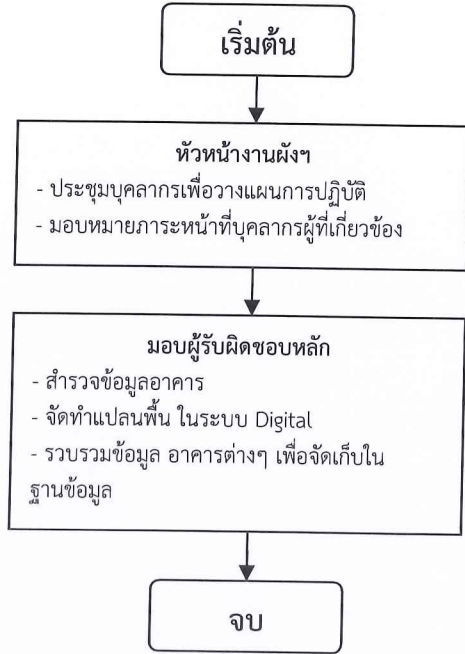
5.6 คณะทำงานรวบรวมข้อมูล อาคารต่างๆ เพื่อ จัดเก็บในฐานข้อมูล

5.7 กลุ่มงานผังแม่บทฯ จัดทำรายงานการจัดทำโครงการเสนอมหาวิทยาลัยฯเพื่อทราบ

คู่มือการทำงาน เรื่อง : งานสำรวจและข้อมูลสิ่งก่อสร้าง

ขั้นตอนการทำงาน

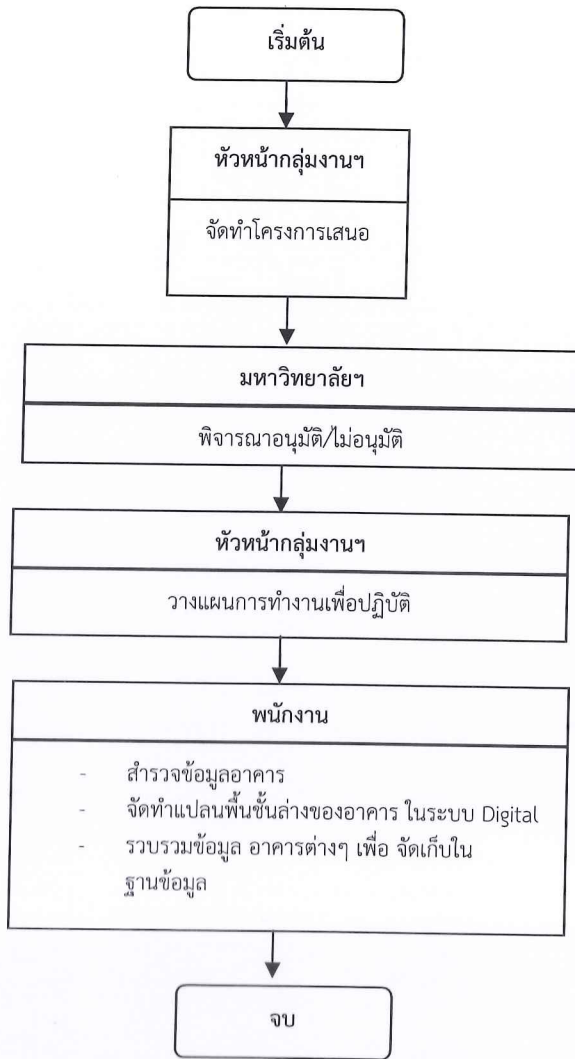
เอกสารอ้างอิง



1. เอกสารข้อมูลอาคารต่างๆ ภายในมหาวิทยาลัย

คู่มือการทำงาน เรื่อง : งานสำรวจข้อมูลที่ดินและสิ่งก่อสร้าง

ขั้นตอนการทำงาน



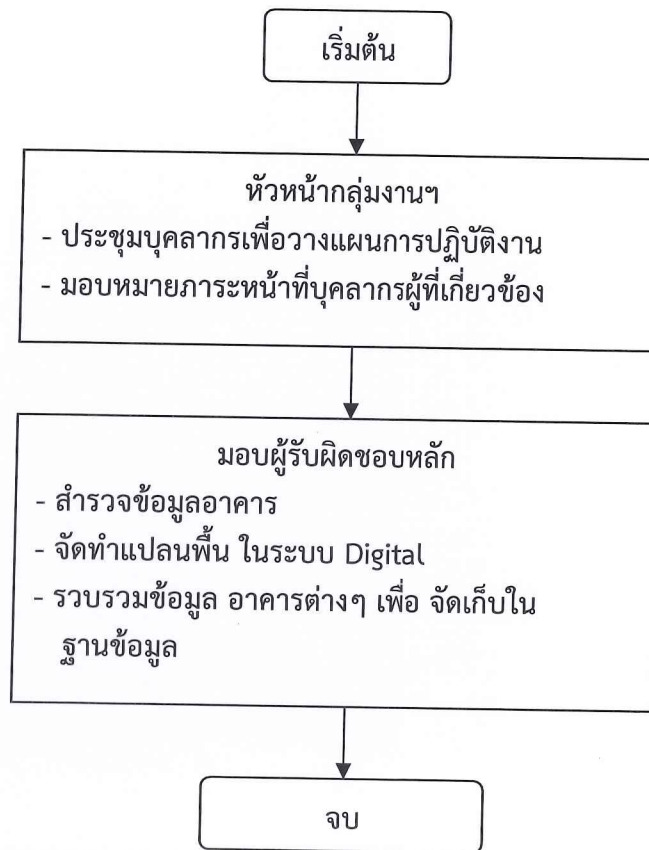
รายละเอียด

- พิจารณาข้อมูล
1. พิจารณาจัดทำร่างโครงการเสนอเพื่อขออนุมัติ
 2. ประชุมบุคลากรเพื่อวางแผนการปฏิบัติงาน
 3. มอบหมายภาระหน้าที่บุคลากรผู้เกี่ยวข้อง

เอกสารอ้างอิง

1. เอกสารโครงการ

งานสำรวจและข้อมูลสิ่งก่อสร้าง



ชื่อเอกสาร : งานควบคุม ตรวจสอบ วิเคราะห์อาคารและสิ่งก่อสร้าง

1. วัตถุประสงค์

- 1.1 เพื่อกำหนดขั้นตอนการดำเนินงานออกแบบสิ่งก่อสร้าง
- 1.2 เพื่อพัฒนาระบบการทำงานให้มีประสิทธิภาพมากยิ่งขึ้น

2. ขอบข่าย

3. คำจำกัดความ

- 3.1 ผู้อำนวยการกอง หมายถึง ผู้อำนวยการกองอาคารสถานที่
- 3.2 หน่วยงานเจ้าของเรื่อง หมายถึง หน่วยงานที่ขอความอนุเคราะห์ให้ดำเนินการสิ่งก่อสร้าง
- 3.3 หัวหน้ากลุ่มงานฯ หมายถึง หัวหน้ากลุ่มงานผังแม่บทระบบอาคารและสถานที่
- 3.4 สถาปนิก หมายถึง ผู้ที่ได้รับรองตามกฎหมายว่าเป็นผู้มีความรู้ความสามารถทางวิชาชีพและวิชาการพร้อมที่จะทำงานสถาปัตยกรรมควบคุม ได้รับใบอนุญาตให้มีสิทธิในการปฏิบัติวิชาชีพสถาปัตยกรรมควบคุมในประเทศไทยตามขอบเขตที่กำหนด
- 3.5 วิศวกรโยธา หมายถึง ผู้ที่ได้รับรองตามกฎหมายว่าเป็นผู้มีความรู้ความสามารถทางวิชาชีพและวิชาการพร้อมที่จะทำงานด้านวิศวกรรมโยธา ได้รับใบอนุญาตให้มีสิทธิในการปฏิบัติงานด้านวิศวกรรมควบคุมในประเทศไทยตามขอบเขตที่กำหนด
- 3.6 วิศวกรไฟฟ้า หมายถึง ผู้ที่ได้รับรองตามกฎหมายว่าเป็นผู้มีความรู้ความสามารถทางวิชาชีพและวิชาการพร้อมที่จะทำงานด้านวิศวกรรมไฟฟ้า ได้รับใบอนุญาตให้มีสิทธิในการปฏิบัติงานด้านวิศวกรรมควบคุมในประเทศไทยตามขอบเขตที่กำหนด
- 3.7 วิศวกรเครื่องกล หมายถึง ผู้ที่ได้รับรองตามกฎหมายว่าเป็นผู้มีความรู้ความสามารถทางวิชาชีพและวิชาการพร้อมที่จะทำงานด้านวิศวกรรมเครื่องกล ได้รับใบอนุญาตให้มีสิทธิในการปฏิบัติงานด้านวิศวกรรมควบคุมในประเทศไทยตามขอบเขตที่กำหนด
- 3.8 นายช่างเทคนิคอุตสาหกรรม หมายถึง เป็นนายช่างเทคนิคที่มีความรู้เกี่ยวกับ การบริหารงานและการจัดการงานอุตสาหกรรม เช่น การควบคุมคุณภาพ การวางแผนและควบคุมการผลิต และยังมี ความรู้และทักษะเกี่ยวกับงานปฏิบัติ
- 3.9 นายช่างเขียนแบบ หมายถึง เป็นนายช่างที่มีความรู้ความสามารถเกี่ยวกับการเขียนแบบสถาปัตยกรรมวิศวกรรม, สุขาภิบาล, โครงสร้าง

4. ความรับผิดชอบ

4.1 หัวหน้ากลุ่มงาน

มีหน้าที่ บริหารจัดการงานภายในกลุ่มงานผังแม่บทระบบอาคารและสถานที่

4.2 สถาปนิก

มีหน้าที่ รับผิดชอบที่จะสร้างสรรค์พัฒนาการทางกายภาพสร้างสรรค์ที่งดงามยั่งยืน และแสดงออกถึง วัฒนธรรมการดำรงชีวิตของสังคมในมิติของรูปทรงและบริบททางประวัติศาสตร์

4.3 วิศวกรโยธา

มีหน้าที่ ปฏิบัติเกี่ยวกับการออกแบบและคำนวณด้านวิศวกรรมโยธา ค้นคว้า วิเคราะห์ วิจัย พัฒนา ทดสอบหาข้อมูลและสถิติต่างๆ

4.4 วิศวกรไฟฟ้า

มีหน้าที่ ปฏิบัติเกี่ยวกับการออกแบบและคำนวณด้านวิศวกรรมไฟฟ้า ค้นคว้า วิเคราะห์ วิจัย พัฒนา ทดสอบหาข้อมูลและสถิติต่างๆ

4.5 วิศวกรเครื่องกล

มีหน้าที่ ปฏิบัติเกี่ยวกับการออกแบบและคำนวณด้านวิศวกรรมเครื่องกล ค้นคว้า วิเคราะห์ วิจัย พัฒนา ทดสอบหาข้อมูลและสถิติต่างๆ

4.6 นายช่างเทคนิคอุตสาหกรรม

มีหน้าที่ ปฏิบัติเกี่ยวกับการบริหารงานจัดการงานอุตสาหกรรม ควบคุมคุณภาพ เช่น งานเครื่องมือกล งานเชื่อมโลหะ งานโลหะแผ่น งานไม้ งานพลาสติก การเขียนแบบวิศวกรรมจนถึงการออกแบบผลิตภัณฑ์

4.7 นายช่างเขียนแบบ

มีหน้าที่ ปฏิบัติเกี่ยวกับการเขียนแบบสถาปัตยกรรมวิศวกรรม, สุขาภิบาล, โครงสร้าง

5. ระเบียบปฏิบัติ

5.1 สถาปนิก/วิศวกรโยธา/วิศวกรไฟฟ้า/วิศวกรเครื่องกล/นายช่างเทคนิคอุตสาหกรรม/ช่างเขียนแบบ ร่วมออกสำรวจพื้นที่ก่อสร้างจริง

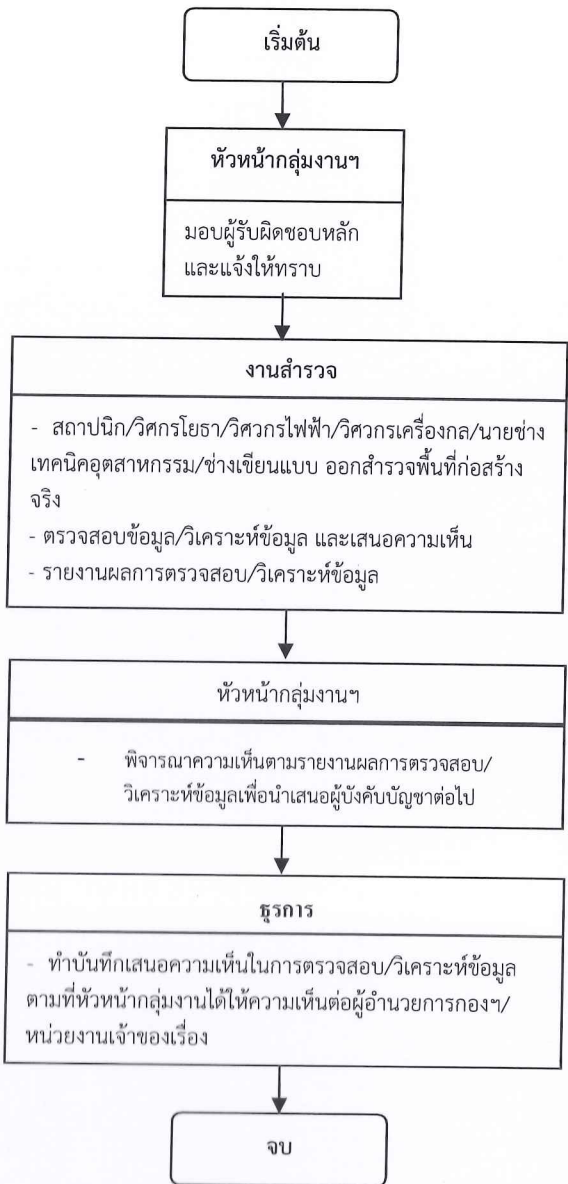
5.2 คณะทำงานร่วมตรวจสอบข้อมูล/วิเคราะห์ข้อมูล และเสนอความเห็น

5.3 คณะทำงานรายงานผลการตรวจสอบ/วิเคราะห์ข้อมูล ต่อหัวหน้ากลุ่มงานผังแม่บทฯ เพื่อพิจารณาให้ความเห็นเสนอผู้บังคับบัญชา

5.4 อธิการกลุ่มงานผังแม่บทจัดทำบันทึกเสนอความเห็นต่อผู้บังคับบัญชาเพื่อพิจารณาสั่งการ

5.6 อธิการกลุ่มงานจัดทำบันทึกแจ้งหน่วยงานเจ้าของเรื่องเพื่อทราบ

คู่มือการทำงาน เรื่อง : งานควบคุม ตรวจสอบ วิเคราะห์อาคารและสิ่งก่อสร้าง

ขั้นตอนการทำงาน	รายละเอียด	เอกสารอ้างอิง
 <pre> graph TD A[เริ่มต้น] --> B[หัวหน้ากลุ่มงานฯ มอบผู้รับผิดชอบหลัก และแจ้งให้ทราบ] B --> C[งานสำรวจ - สถาปนิก/วิศวกรโยธา/วิศวกรไฟฟ้า/วิศวกรเครื่องกล/นายช่าง เทคนิคอุตสาหกรรม/ช่างเขียนแบบ ออกสำรวจพื้นที่ก่อสร้าง จริง - ตรวจสอบข้อมูล/วิเคราะห์ข้อมูล และเสนอความเห็น - รายงานผลการตรวจสอบ/วิเคราะห์ข้อมูล] C --> D[หัวหน้ากลุ่มงานฯ พิจารณาความเห็นตามรายงานผลการตรวจสอบ/ วิเคราะห์ข้อมูลเพื่อนำเสนอผู้บังคับบัญชาต่อไป] D --> E[ธุรการ ทำบันทึกเสนอความเห็นในการตรวจสอบ/วิเคราะห์ข้อมูล ตามที่หัวหน้ากลุ่มงานฯ ได้ให้ความเห็นต่อผู้อำนวยการกองฯ/ หน่วยงานเจ้าของเรื่อง] E --> F[จบ] </pre>		<p>1. บันทึกแจ้งขอความอนุเคราะห์จากหน่วยงาน</p> <p>1. บันทึกรายงานผลการตรวจสอบและวิเคราะห์ข้อมูลเสนอผู้อำนวยการกองฯ หรือ หน่วยงานเจ้าของเรื่อง</p>

ชื่อเอกสาร : งานผังแม่บท

1. วัตถุประสงค์

- 1.1 เพื่อกำหนดขั้นตอนการดำเนินงานออกแบบสิ่งก่อสร้าง
- 1.2 เพื่อพัฒนาระบบการทำงานให้มีประสิทธิภาพมากยิ่งขึ้น

2. ขอบข่าย

3. คำจำกัดความ

- 3.1 ผู้อำนวยการกอง หมายถึง ผู้อำนวยการกองอาคารสถานที่
- 3.2 หน่วยงานเจ้าของเรื่อง หมายถึง หน่วยงานที่ขอความอนุเคราะห์ให้ดำเนินการสิ่งก่อสร้าง
- 3.3 หัวหน้ากลุ่มงานฯ หมายถึง หัวหน้ากลุ่มงานผังแม่บทระบบอาคารและสถานที่
- 3.4 สถาปนิก หมายถึง ผู้ที่ได้รับรองตามกฎหมายว่าเป็นผู้มีความรู้ความสามารถทางวิชาชีพและวิชาการพร้อมที่จะทำงานสถาปัตยกรรมควบคุม ได้รับใบอนุญาตให้มีสิทธิในการปฏิบัติวิชาชีพสถาปัตยกรรมควบคุมในประเทศไทยตามขอบเขตที่กำหนด
- 3.5 วิศวกรโยธา หมายถึง ผู้ที่ได้รับรองตามกฎหมายว่าเป็นผู้มีความรู้ความสามารถทางวิชาชีพและวิชาการพร้อมที่จะทำงานด้านวิศวกรรมโยธา ได้รับใบอนุญาตให้มีสิทธิในการปฏิบัติงานด้านวิศวกรรมควบคุมในประเทศไทยตามขอบเขตที่กำหนด
- 3.6 วิศวกรไฟฟ้า หมายถึง ผู้ที่ได้รับรองตามกฎหมายว่าเป็นผู้มีความรู้ความสามารถทางวิชาชีพและวิชาการพร้อมที่จะทำงานด้านวิศวกรรมไฟฟ้า ได้รับใบอนุญาตให้มีสิทธิในการปฏิบัติงานด้านวิศวกรรมควบคุมในประเทศไทยตามขอบเขตที่กำหนด
- 3.7 วิศวกรเครื่องกล หมายถึง ผู้ที่ได้รับรองตามกฎหมายว่าเป็นผู้มีความรู้ความสามารถทางวิชาชีพและวิชาการพร้อมที่จะทำงานด้านวิศวกรรมเครื่องกล ได้รับใบอนุญาตให้มีสิทธิในการปฏิบัติงานด้านวิศวกรรมควบคุมในประเทศไทยตามขอบเขตที่กำหนด
- 3.8 นายช่างเทคนิคอุตสาหกรรม หมายถึง เป็นนายช่างเทคนิคที่มีความรู้เกี่ยวกับ การบริหารงานและการจัดการงานอุตสาหกรรม เช่น การควบคุมคุณภาพ การวางแผนและควบคุมการผลิต และยังมี ความรู้และทักษะเกี่ยวกับงานปฏิบัติ
- 3.9 นายช่างเขียนแบบ หมายถึง เป็นนายช่างที่มีความรู้ความสามารถเกี่ยวกับการเขียนแบบสถาปัตยกรรมวิศวกรรม, สุขาภิบาล, โครงสร้าง

4. ความรับผิดชอบ

- 4.1 หัวหน้ากลุ่มงาน
 - มีหน้าที่ บริหารจัดการงานภายในกลุ่มงานผังแม่บทระบบอาคารและสถานที่
- 4.2 สถาปนิก
 - มีหน้าที่ รับผิดชอบที่จะสร้างสรรค์พัฒนาการทางกายภาพสร้างสรรค์ที่ตั้งตามยั่งยืน และแสดงออกถึง วัฒนธรรมการดำรงชีวิตของสังคมในมิติของรูปทรงและบริบททางประวัติศาสตร์

4.3 วิศวกรโยธา

มีหน้าที่ ปฏิบัติเกี่ยวกับการออกแบบและคำนวณด้านวิศวกรรมโยธา คำนวณ วิเคราะห์ วิจัย พัฒนา ทดสอบหาข้อมูลและสถิติต่างๆ

4.4 วิศวกรไฟฟ้า

มีหน้าที่ ปฏิบัติเกี่ยวกับการออกแบบและคำนวณด้านวิศวกรรมไฟฟ้า คำนวณ วิเคราะห์ วิจัย พัฒนา ทดสอบหาข้อมูลและสถิติต่างๆ

4.5 วิศวกรเครื่องกล

มีหน้าที่ ปฏิบัติเกี่ยวกับการออกแบบและคำนวณด้านวิศวกรรมเครื่องกล คำนวณ วิเคราะห์ วิจัย พัฒนา ทดสอบหาข้อมูลและสถิติต่างๆ

4.6 นายช่างเทคนิคอุตสาหกรรม

มีหน้าที่ ปฏิบัติเกี่ยวกับการบริหารงานจัดการงานอุตสาหกรรม ควบคุมคุณภาพ เช่น งานเครื่องมือกล งานเชื่อมโลหะ งานโลหะแผ่น งานไม้ งานพลาสติก การเขียนแบบวิศวกรรมจนถึงการออกแบบผลิตภัณฑ์

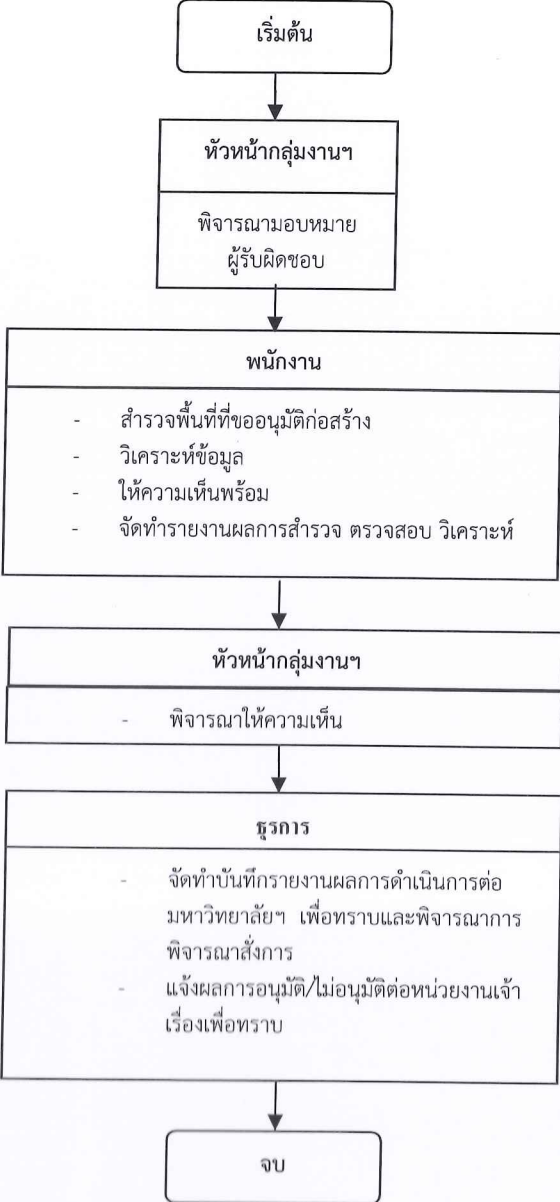
4.7 นายช่างเขียนแบบ

มีหน้าที่ ปฏิบัติเกี่ยวกับการเขียนแบบสถาปัตยกรรมวิศวกรรม, สุขาภิบาล, โครงสร้าง

5. ระเบียบปฏิบัติ

- 5.1 คณะทำงานผู้รับมอบหมายจากหัวหน้ากลุ่มงานฯ ร่วมออกสำรวจพื้นที่ที่ขออนุมัติก่อสร้าง
- 5.2 คณะทำงานตรวจสอบ/วิเคราะห์ข้อมูลและให้ความเห็น
- 5.3 คณะทำงานรายงานผลการสำรวจ ตรวจสอบ วิเคราะห์พร้อมให้ความเห็นต่อหัวหน้ากลุ่มงานเพื่อพิจารณาและให้ความเห็นเพิ่มเติม
- 5.4 อธิการกลุ่มงานจัดทำรายงานผลการตรวจสอบและเสนอเห็นต่อผู้บังคับบัญชาเพื่อพิจารณาสั่งการต่อไป
- 5.5 อธิการกลุ่มงานจัดทำหนังสือแจ้งผลการพิจารณาสั่งการต่อหน่วยงานเจ้าของเรื่องเพื่อทราบต่อไป

คู่มือการทำงาน เรื่อง : งานผังแม่บท

ขั้นตอนการทำงาน	รายละเอียด	เอกสารอ้างอิง
 <pre> graph TD A[เริ่มต้น] --> B[หัวหน้ากลุ่มงานฯ] B --- C[พิจารณามอบหมายผู้รับผิดชอบ] C --> D[พนักงาน] D --> E[หัวหน้ากลุ่มงานฯ] E --- F[พิจารณาให้ความเห็น] F --> G[ธุรการ] G --> H[จบ] </pre> <p>พนักงาน</p> <ul style="list-style-type: none"> - สำรวจพื้นที่ที่ขออนุมัติก่อสร้าง - วิเคราะห์ข้อมูล - ให้ความเห็นพร้อม - จัดทำรายงานผลการสำรวจ ตรวจสอบ วิเคราะห์ <p>หัวหน้ากลุ่มงานฯ</p> <ul style="list-style-type: none"> - พิจารณาให้ความเห็น <p>ธุรการ</p> <ul style="list-style-type: none"> - จัดทำบันทึกรายงานผลการดำเนินการต่อมหาวิทยาลัยฯ เพื่อทราบและพิจารณาการพิจารณาสั่งการ - แจ้งผลการอนุมัติ/ไม่อนุมัติต่อหน่วยงานเจ้าของเรื่องเพื่อทราบ <p>จบ</p>	<p>พิจารณาข้อมูล</p> <p>1. พิจารณามอบหมายผู้รับผิดชอบดำเนินการ</p>	<p>1. เอกสารขออนุมัติดำเนินการของหน่วยงานเจ้าของเรื่อง</p> <p>1. บันทึกรายงานผลการสำรวจ/ตรวจสอบ/วิเคราะห์ พร้อมทั้งให้ความเห็น เพื่อประกอบการพิจารณาสั่งการ ต่อมหาวิทยาลัยฯ</p> <p>2. บันทึกแจ้งผลการอนุมัติดำเนินการโครงการของหน่วยงานเจ้าของเรื่อง</p>